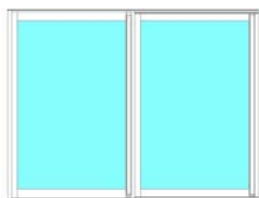


NOVOROOM ORIGINAL

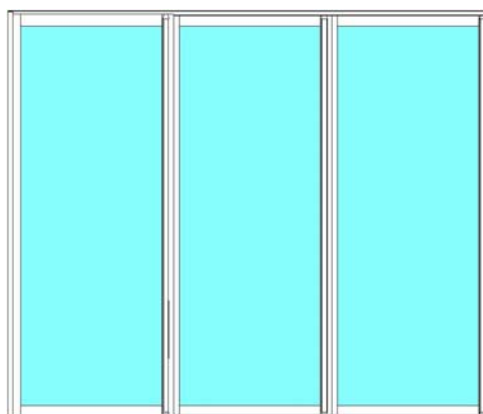
Monteringsanvisning för Glaspartier Original



Skjutbara fönsterpartier

1, 2, 3 och 4-delade

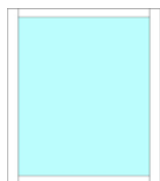
2+2 spv och 3+3 spv



Skjutbara dörrpartier

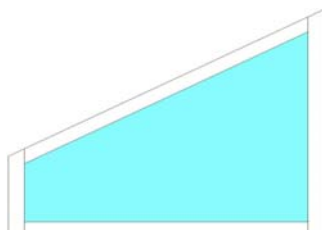
1, 2, 3 och 4-delade

2+2 spv och 3+3 spv



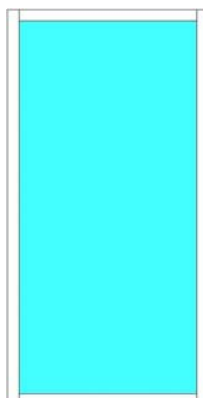
Fasta fönster

1 och 2-delade



Gavelfönster

1 och 2-delade



Fasta dörrar

1 och 2-delade

Detta är en **principiell** monteringsanvisning

Om objektsspecifika ritningar finns gäller dessa före denna monteringsanvisning.

Viktigt att tänka på innan montage påbörjas:

Kontrollera att levererat material och packsedel överensstämmer.

Kontrollera att dagöppningar som partierna skall monteras i stämmer i storlek med ev. ritning och packsedel.

Kontrollera att dagöppningens sidor är i lod och att under- och överkant där skenor skall placeras är i våg.

Verktyg erforderliga för montage:



Skruvdragare



Bågfil



Tumstock
och penna



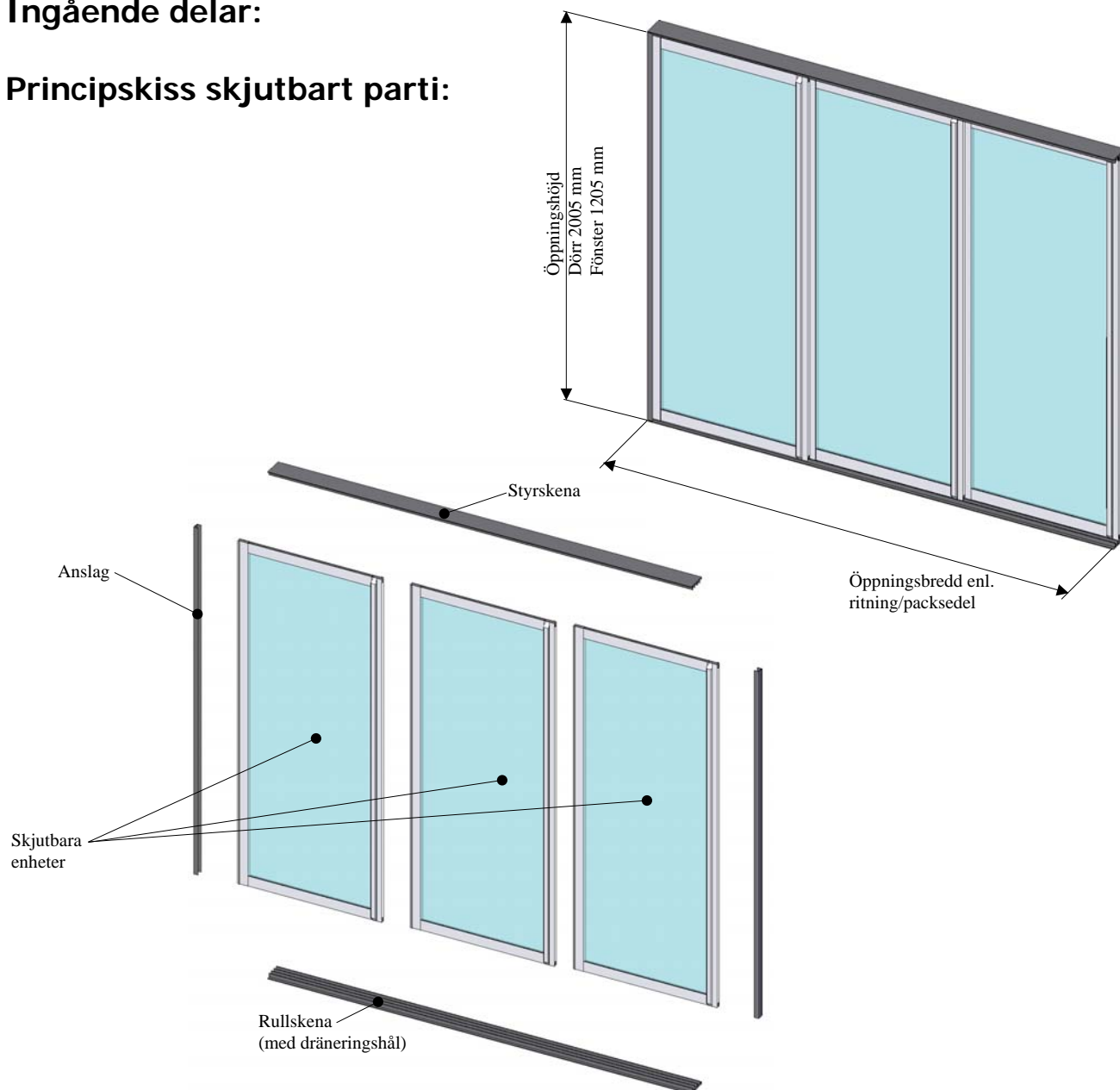
Borr \varnothing 5 mm och
försänkare 10 mm



Långt pass

Ingående delar:

Principskiss skjutbart parti:



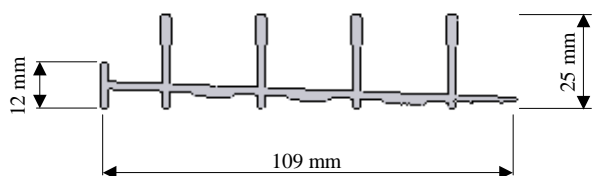
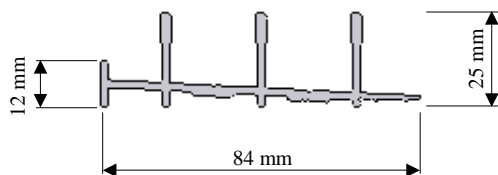
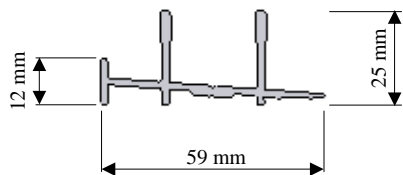
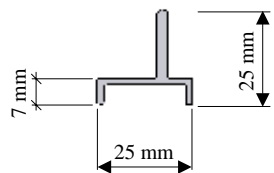
Rätvänd dörr sedd ovanifrån (handtaget på höger sida)



Spegelvänd dörr sedd ovanifrån (handtaget på vänster sida)

Insida

Utsida



Skenor,

styrskena upptill och rullskena med dräneringshål nertill.

Levereras i lagerlängder och kapas för att passa dagöppning.

1-spårig skena bredd 25 mm

2-spårig skena bredd 59 mm

3-spårig skena bredd 84 mm

4-spårig skena bredd 109 mm

Anslag, levereras i lagerlängder och kapas enl. anvisning (se sid. 5) för att passa dagöppning.



Skruv för montage av skenor och anslag i stomme



Fjäderlås, ingår i leverans

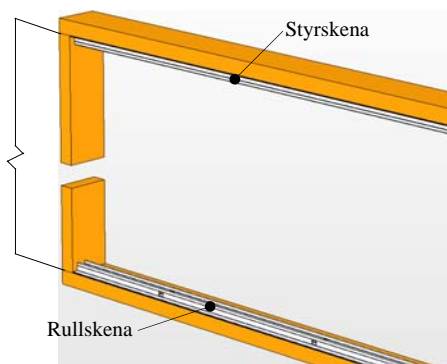


Cylinderlås, kan beställas som tillval

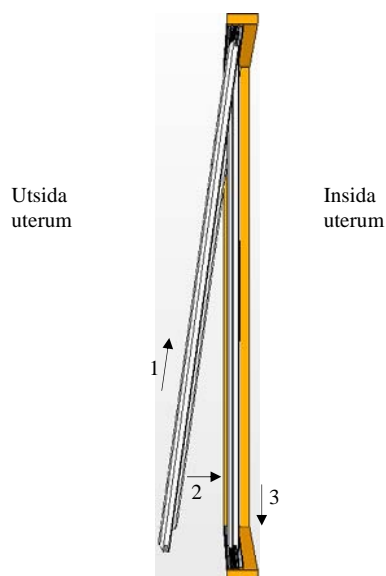
För partier i standardhöjd skall dagöppningshöjd för fönster vara 1205 mm och för dörrar 2005 mm.

Om packsedeln anger partier i specialformat skall dagöppningar anpassas efter måtten på packsedeln.

Skjutbara dörrar/ fönster

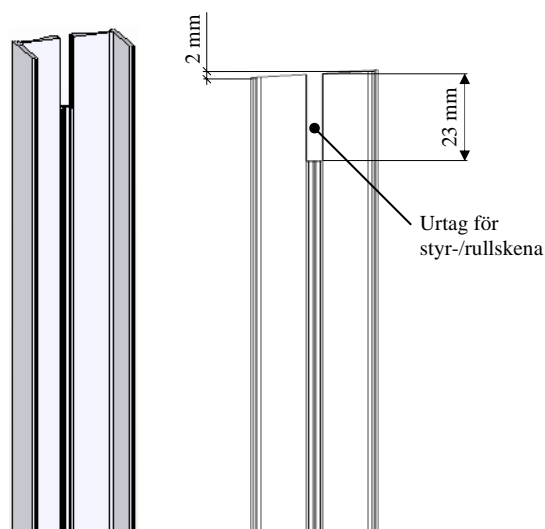


Kapa rull- och styrskena lika långa som öppningsbredden. Förborra rull- och styrskena samt anslag med 5 mm borrh på c/c 400 mm med första hålet placerat 150-250 mm från profilens början. Försänk för skruvskallen med 10 mm försänkare. Montera rull- och styrskena först. Infästningen sker med 4,5x30 försänkt skruv. Lägg lite silikon under skruvskallen vid infästning av rullskenan. Klacken på skenan skall vändas inåt rummet - se skenor sid. 4

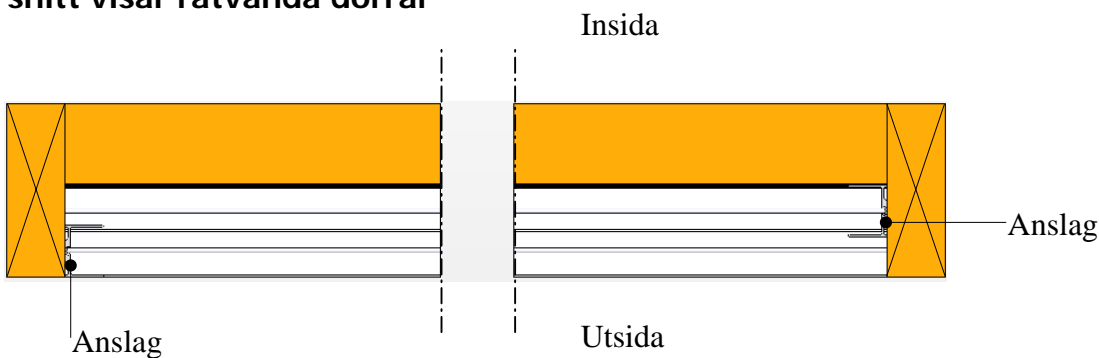


Montera de skjutbara dörrarna/ fönstren från utsidan. Börja med dörren som skall rulla innerst. Lyft upp dörren på den innersta flänsen på den övre skenan och sänk försiktigt ned den på motsvarande fläns på rullskenan. Fortsätt med de andra dörrarna och låt varje dörr överlappa den föregående.

När partiets alla dörrar är monterade skall anslagen monteras. Kapa anslagen och gör urtag enligt figur (följ lutning på skenor vid kapning).



Snitt sett ovanifrån, snitt visar rätvända dörrar



Montera anslagen så att de yttersta dörrarna i stängt läge omsluts av anslagen. Avsluta med att applicera silikon mellan rullskena och anslag.

Tillägg:

Om de parti du beställt består av rätvända och spegelvända dörrar (som skall mötas på mitten) skall en mötesprofil monteras på en av de mötande dörrarna. (Popnitas eller skruvas)



Låssprint i stängt läge



Låssprint i öppet läge

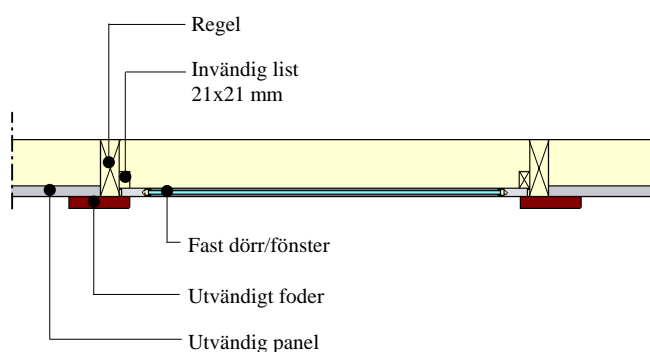
Din leverans innehåller fjäderlås till samtliga skjutbara partier. Låset monteras i den innersta flänsen på anslagsprofilen. Borra ett 9 mm hål i anslaget, skjut in dörren i anslaget och markera på dörren. Borra ett 7 mm hål genom det innersta godset på dörren. Skruva isär låset och skruva ihop hylsan och låset runt den innersta flänsen på anslaget. Använd 2 stycken 9 mm fasta nycklar - dra åt ordentligt. Vid användning: Tänk på att vrida på låsknoppen så att låssprinten stannar i öppet läge – annars kan dörr som slår emot låssprinten deformera anslaget.



Om din leverans innehåller cylinderlås skall dessa monteras i sidostolpe så att låstappen låser fast dörren i anslaget. Borra ett 10 mm hål i önskad höjd och med ett avstånd av 14 mm från stolpen till centrum hål. Hålet borrar genom anslaget och sidoprofilen på dörren. Hålet i dörren ökas till 12 mm för medföljande täckhylsa. Låset skruvas fast med medföljande envägsskruv. (p.g.a. låsets utformning bör ett av låsen monteras på utsidan och ett på insidan i varje skjutbart parti)

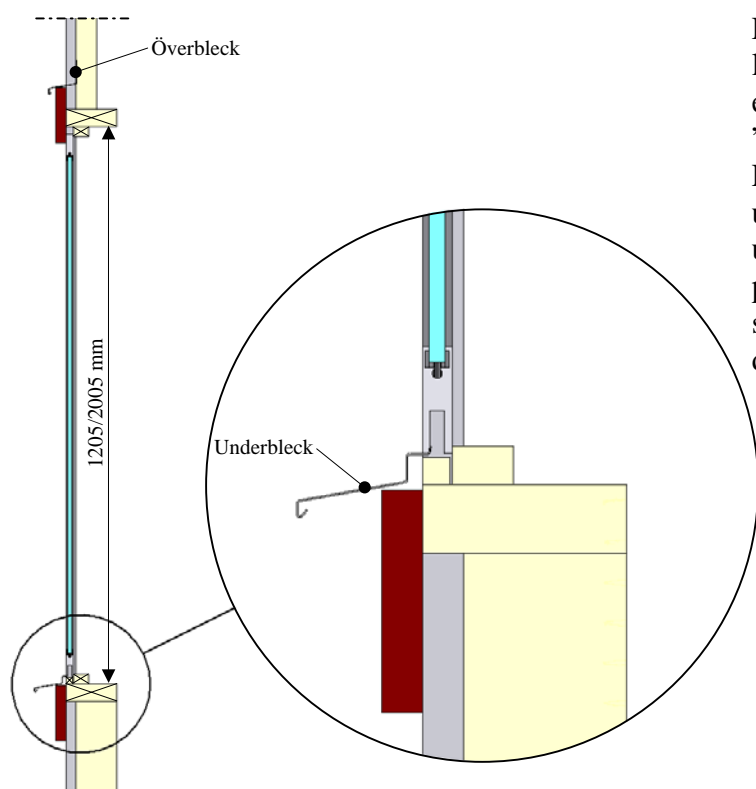
Fasta dörrar/ fönster

Dörr/fönster ovanifrån



Fasta enheter monteras genom att klämmas fast med utvändigt och invändigt listverk.

Monteras två fasta enheter efter varandra i samma dagöppning skarvas dessa med en kopplingsprofil. (H-profil)



Fasta dörrar/fönster i standardhöjd levereras i samma höjd som skjutbara enheter. Detta för att glaslinjen skall "liva".

En list 15x15 mm placeras i liv med utsida stomme. Underbleck träs i spår på undersidan av dörr/fönster innan det sätts på plats. Horisontalprofilen är redan spårad men i vertikalprofilen får ett 5 mm djupt spår göras i centrum av profilen.

Bröstning under fönster (medföljer ej från Novo), monteras med vertikala regler för c/c 600 mm. Förskjut dessa regler 22 mm innanför yttre stolpliv (panel bör liva med utsida stomme). Till bröstningar användes 22 mm spontad eller fasad panel, till foder och knutbrädor används 22x120 mm samt 22x145 mm.

Om lockpanel skall monteras, så bör "locken" monteras i samma liv som utsida stomme.

Bra att veta:

Rengöring:

Glas putsas som vanliga fönster.

Klister från etiketter tas bort med T-röd .

Om dörrarna har självrengörande glas skall föroreningar tas bort med denaturerad sprit.

Missfärgning:

Profiler rengörs med mildt rengöringsmedel och vatten.

Natureloxerade profiler missfärgas i kontakt med våt cement eller murbruk.

Detta kan inte åtgärdas i efterhand.

Fukt på profiler/glas:

Kondens på profiler och/eller glas har 3 huvudsakliga skäl:

Varm luft innehållande större mängder fukt släpps ut i uterummet från huset och kyls ned.

Kall luft kan inte hålla lika mycket fukt och den fälls ut på de kallaste ytorna.

Lösning: Håll dörren stängd eller öka ventilationen.

Fukt som tillförs från människor/ växter/mark eller gjuten platta.

Lösning: Öka ventilationen.

Rejåla omslag i vädret, temperaturen sjunker hastigt, i extrema fall efter fuktiga dagar med mycket regn.

Lösning: Ventilera ut den fuktiga luften. När temperaturen jämnas ut minskar problemen.